


BASE DATI BENI IMMOBILIARI

Collocazione del Bene Culturale	
Codice descrittivo	Ve-1-Ci-E-SY-A4-V1-16
Denominazione	La ferrovia Cuneo-Limone-Ventimiglia e la galleria elicoidale di Vernante
Tipologia	Opere ingegneristiche
Localizzazione	Stazione di Vernate - 12019 Vernante
Coordinate GPS	44°14'40.8"N 7°32'09.1"E (44.244677,7.533656)
Natura	Infrastrutture di collegamento
Vocazione iniziale	Militare
Vocazione attuale	Turistica
Utilizzo iniziale	Infrastruttura
Utilizzo attuale	Infrastruttura
Proprietà	Ferrovie dello Stato
Protezione	ND
Parole chiave	Cuneo-Limone-Ventimiglia, ferrovie, galleria elicoidale, "treno delle meraviglie".

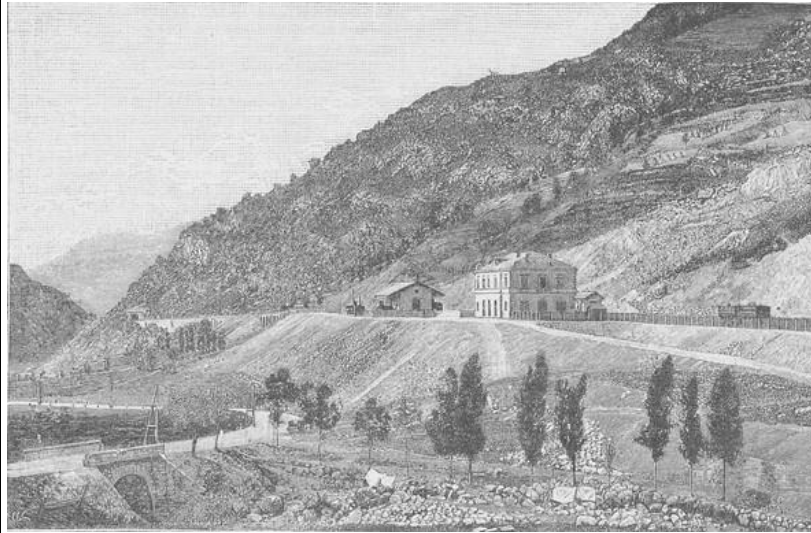
Informazioni sulla situazione del bene culturale	
Accesso	Ai siti in oggetto si accede tramite le Ferrovie dello Stato.
Contesto	La tratta ferroviaria si districa per l'intera lunghezza delle valli Vermenagna e Roya, grazie a ponti e gallerie scavate nella montagna.
Elementi cartografici	 <p>Il tracciato della linea ferroviaria. (it.wikipedia.org/wiki/Ferrovia_Cuneo-Limone-Ventimiglia)</p>
Accessibilità esterna	È possibile accedere al treno da tutte le stazioni ferroviarie della tratta (in val Vermenagna da Borgo San Dalmazzo, Roccavione, Robilante, Vernante, Limone Piemonte; in Val Roya da Vievola, Tende, La Brigue, Saint-Dalmas de Tende, Fontan-Saorge, Breil-sur-Roya, Olivetta San Michele, Airole, Ventimiglia).
Condizioni di visita	Visibile nel percorso ferroviario durante le due tratte giornaliere esistenti.
Descrizione generale	Viene chiamato <i>Treno delle Meraviglie</i> : parte dal Piemonte per giungere fino al mare, in quanto è considerata una meraviglia dell'ingegneria ed uno dei tratti ferroviari più arditi d'Europa. Il percorso raggiunge pendenze del 26% per arrivare ad un'altezza massima di 1040 m s.l.m. presso la galleria del Colle di Tenda, a confine tra i due Stati, con un totale di 16 stazioni lungo la

	tratta.
Elementi di interesse storico	È mezzo non solo per collegare a livello fisico dei luoghi, ma anche per mettere in contatto diverse culture che possono così incontrarsi e scambiare un patrimonio di conoscenze, valorizzandolo e potenziandolo. Ha dato così origine, ad esempio a una cucina comune: la provenzale ratatouille, diventa la cuneese ratatuaia; l'aioli si sposa con le patate di montagna.
Elementi di interesse artistico	Un percorso lungo 96 km con 81 gallerie: 45 opere d'arte di notevole importanza, 258 manufatti minori di luce inferiore ai 10 m. Tra queste, la più spettacolare è la galleria elicoidale di Vernante che in circa 1500 m. di percorso, guadagna 32 m. di quota: si avvita nella roccia facendo perdere la "bussola" al passeggero. Con il ponte ferroviario Salet a 16 arcate, fu considerata un "miracolo d'ingegneria, prodigio di calcolo e di ardimento". A questa si aggiungono la galleria di Tenda, la galleria Branego, la galleria Cagnolina, la galleria Bosseggia, le gallerie di Riolo, la galleria Biogna, la galleria Porcarezzo, la galleria di Berghe e il viadotto Scarassoui in cemento armato precompresso di 84 m. di luce.
Cronologia	<p>1851: il governo sabauda decide di collegare il Piemonte con il litorale;</p> <p>1860: progetto sospeso per passaggio di Nizza e Savoia alla Francia;</p> <p>1880-1890: linea Cuneo-Limone-Ventimiglia;</p> <p>1887: inaugurato il tratto Cuneo-Robilante;</p> <p>1889: estensione fino a Vernante della linea;</p> <p>1891: il primo treno raggiunge la Stazione di Limone Piemonte;</p> <p>1907: accordi con la Francia ed inizio dei lavori fino a Vievola e San Dalmazzo di Tenda;</p> <p>1915: conclusione dei lavori Ventimiglia-Airole;</p> <p>1923: ripresa dei lavori interrotti per la Prima Guerra Mondiale;</p> <p>1928: viene ultimata e inaugurata la linea;</p> <p>1931-1935: periodo di massima attività della ferrovia;</p> <p>1940: Mussolini annuncia l'entrata in guerra contro Inghilterra e Francia e iniziano le prime distruzioni lungo la linea. Riparate con la dichiarazione di neutralità della Francia;</p> <p>1943-1945: la linea viene gravemente danneggiata dal conflitto mondiale;</p> <p>1946: il tratto Cuneo-Limone è nuovamente attivo;</p> <p>1947: vengono ripristinati i tronchi tra Sospel-Breil e Limone-Vievola;</p> <p>1973: ferrovia ancora parzialmente interrotta e ripresa dei lavori di riparazione;</p> <p>1979: conclusione dei lavori di ripristino della linea; 6 ottobre 1979 riapertura della tratta;</p> <p>anni '90: declino della tratta per mancanza di valorizzazione e sostegno (4 corse al giorno);</p> <p>2014-2016: discontinuità nella fruizione della tratta per lavori e accordi tra i due Stati;</p> <p>inizio 2017: chiusura della tratta per lavori di manutenzione straordinaria;</p> <p>luglio 2018: riapertura dell'intera linea con due corse al giorno.</p>
Contesto sociale e storico	In quel periodo molti valligiani erano emigrati nella vicina Francia, dove agricoltura e industria erano più fiorenti. Alcuni si trasferirono in modo definitivo, altri erano migranti stagionali: dopo il raccolto delle castagne in valle, scendevano per la stagione a Nizza e in Provenza. Negli anni '30 e nel secondo dopoguerra, la presenza della ferrovia in questo territorio, ha indubbiamente aiutato e promosso lo spostamento turistico in valle, nonché immediati vantaggi al traffico internazionale tra Svizzera e Nizza.
Tradizioni Orali	Dal 2009, con qualche discontinuità, l'Associazione Giuseppe Bianhieri organizza un treno storico con locomotiva a vapore 740 con quattro carrozze tipo "Corbellini" degli anni '50 (in funzione fino agli anni '80), da Ventimiglia a Cuneo.

Portfolio
Planimetrie, alzati ed elevati

ND

Immagini storiche



Stazione ferroviaria di Limone Piemonte, 1893 [picclick.it]



Ricostruzione postbellica del ponte presso Fontan Saorge, 1978 [www.flickr.com]

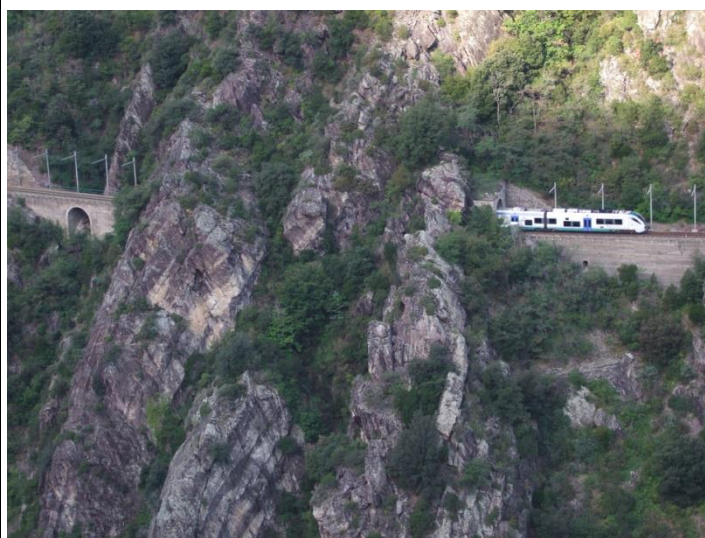
Viste attuali



Viadotto Rivoira presso Vernante con passaggio del treno a vapore.



Stazione di Vernante



Gorges di Fontan (foto di G. Bernarndi)

Altre immagini ND

Portfolio e informazioni descrittive e storiche

Bibliografia AA.VV., *Le valli tra i parchi Marguareis e Alpi Marittime. Gesso, Vermenagna, Pesio, territorio della Bisalta*, PiùEventi 2018, pp. 125.
a cura di Pro Loco Vernante e Comune di Vernante, *Vernante, un paese, una storia. La storia di Pinocchio raccontata sui muri delle case di Vernante*, Edizioni Martini, Borgo San Dalmazzo, 1991, pp. 40.

Dati d'archivio ND

Legami internet <https://ecobnb.it/itinerari/ferrovia-cuneo-ventimiglia>
http://www.alpidelmare.eu/Page/t04/view_html?idp=240
<http://www.cultura-barocca.com/imperia/VERE2.HTM#FERROVIA>
<http://it.marittimemercantour.eu/visita/mobilita/treno-delle-meraviglie>
<https://www.ter.sncf.com/paca/loisirs/lignes-touristiques/train-des-merveilles>
<http://www.vallimaritimeoccitane.it/II-Novecento-Vernante.page>
<http://www.parks.it/parco.alpi.marittime/page.php?id=57>
<http://www.targatocn.it/2015/08/24/sommario/agricoltura/leggi-notizia/argomenti/eventi/articolo/di-stazione-in-stazione-sapori-e-saperi-a-vernante.html>