


**BASE DATI BENI IMMOBILIARI**

<b>Collocazione del Bene Culturale</b>	
<b>Codice descrittivo</b>	Li-1-CiAg-B-GR-A1-V1-2
<b>Denominazione</b>	Borgata Limonetto
<b>Tipologia</b>	Borgata
<b>Localizzazione</b>	Limone Piemonte, SP44, Limonetto, 12015
<b>Coordinate GPS</b>	44°10'24.1"N 7°33'23.7"E (44.173346, 7.556576)
<b>Natura</b>	Insieme di opere complementari
<b>Vocazione iniziale</b>	Agricola / Civile
<b>Vocazione attuale</b>	Agricola / Civile / Turistica
<b>Utilizzo iniziale</b>	Insediamiento abitativo
<b>Utilizzo attuale</b>	Insediamiento abitativo / seconde case / ospitalità / escursionismo / sport invernali
<b>Proprietà</b>	Multiple
<b>Protezione</b>	No
<b>Parole chiave</b>	Limone Piemonte, Borgata, Limonetto, Via Romana, Sci, Alpe di Papa Giovanni

<b>Informazioni sulla situazione del bene culturale</b>	
<b>Accesso</b>	Da Cuneo utilizzare la SP 20R in direzione Colle di Tenda; dopo circa 30 km, una volta superato l'ottavo tornante imboccare a destra la SP 44 per Limonetto distante 1,5 km (1288 m).
<b>Contesto</b>	La borgata Limonetto si sviluppa ai margini di un grande anfiteatro erboso che si alza verso la Costa del Pianard. nella Val Grande, la valle laterale che si apre sulla sinistra orografica della Valle Vermenagna all'altezza del centro di Vernante.
<b>Elementi cartografici</b>	 <p>La Borgata Limonetto, rispetto all'abitato di Limone Piemonte - scala 1:25.000 (www.pcn.minambiente.it/viewer/ e s.m.i.)</p>



Ortofoto della Borgata Limonetto, in evidenza la Chiesa di San Chiaffredo - scala 1:5.000 (www.pcn.minambiente.it/viewer/ e s.m.i.)

<b>Accessibilità esterna</b>	Accessibile tramite strada asfaltata.
<b>Condizioni di visita</b>	Accesso libero.
<b>Descrizione generale</b>	Limonetto sorge a circa 3km di distanza dal capoluogo Limone Piemonte addossato su di un ampio crinale circondato da prati, che nei mesi invernali diventano parte del comprensorio sciistico della Riserva Bianca. Documentata dal medioevo, la borgata si caratterizza per il forte contrasto che vede contrapporsi il borgo rurale a est e le strutture turistiche degli anni Sessante e Settanta a ovest; degna di nota sono le strutture del Centro di spiritualità Alpe di Papa Giovanni, che negli anni sessanta portarono in forte anticipo rispetto ai trend turistici attuali al recupero di alcune baite alpine.
<b>Elementi di interesse storico</b>	<p>Anticamente denominato Gä, ovvero guado vedetta, il toponimo è documentato a partire dall'alto medioevo e quest'area dovette da sempre rappresentare un luogo di transito fondamentale poiché collocato sul tracciato dell'antica Via Romana che risaliva la valle raggiungendo la sommità del colle di Tenda. Alcuni resti di questa antica via si trovano ancora percorrendo il sentiero che dall'abitato di Limonetto sale verso la conca di San Lorenzo attraverso una mulattiera conosciuta appunto come la Via Romana (cfr. scheda:Li-1-Ci-A-UN-A1-V1-9); in questa zona ricerche hanno evidenziato i resti di una cappella romanica e di alcuni vani funzionali ad essa.</p> <p>La borgata contava all'inizio del XX secolo circa 100 residenti che scesero a una trentina negli anni del secondo dopoguerra. Il periodo fondamentale per lo sviluppo dell'insediamento sono gli anni a cavallo degli anni Sessanta e Settanta, quando il piccolo borgo alpino divenne oggetto di una forte speculazione edilizia che portò alla costruzione di imponenti palazzi secondo le modalità costruttive già evidenziate per il capoluogo. Oggi l'insediamento è di fatto diviso in due tronconi: a ovest l'antico paese che si sviluppa attorno alla Chiesa di San Chiaffredo (cfr. scheda: Li-1-Re-CDE-SY-A3-V3-6) con piccola case dai tetti in lamiera realizzate secondo schemi costruttivi alpini, a est l'area moderna caratterizzati da palazzine realizzati in stile modernista degli anni Sessanta e Settanta.</p>
<b>Elementi di interesse artistico</b>	La borgata è parte del comprensorio sciistico e punto di partenza di numerose gite escursionistiche; gli elementi di interesse risiedono soprattutto nella Chiesa di San Chiaffredo e nella difficile convivenza tra le due anime dell'insediamento, con la quale occorre fare i conti. Discosta dal centro del paese sorge il Centro di spiritualità Alpe di Papa Giovanni, una struttura ideata e realizzata da d. Francesco Brondello, a partire dal 1965 valorizzando alcune baite

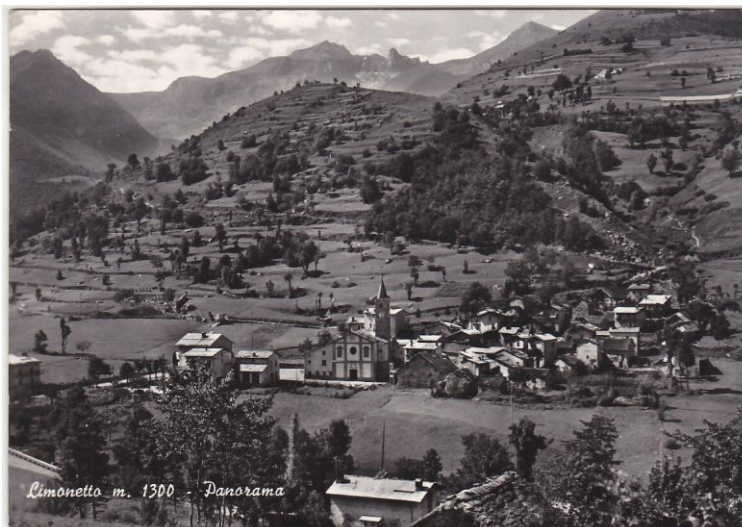
	alpine e la natura per offrire al turista una pausa di contemplazione.
<b>Cronologia</b>	XIX-XX secolo
<b>Contesto sociale e storico</b>	ND
<b>Tradizioni Orali</b>	Non ci sono particolari tradizioni orali da segnalare.

### Portfolio

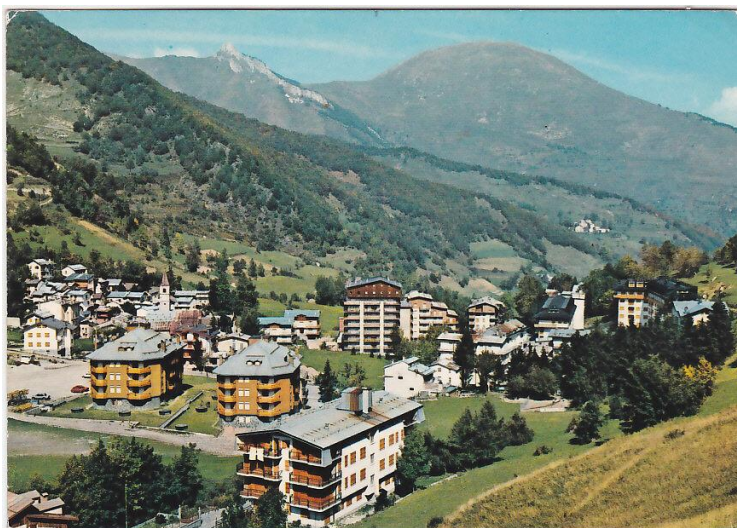
**Planimetrie, alzati ed elevati**

ND

**Immagini storiche**



Cartolina degli anni '30: il nucleo storico. [picclick.it]



Cartolina degli anni '80: l'ampliamento degli anni '60/'70. [picclick.it]

Viste attuali



Uno scorcio sulla borgata storica.



Tra le vie di Limonetto (il borgo rurale).



Tra le vie di Limonetto (il borgo rurale).



Gli edifici anni '60/'70 del Novecento.

**Altre immagini** ND

#### Portfolio e informazioni descrittive e storiche

**Bibliografia** Andrea Levico, *Vermenagna e Roya, le valli delle meraviglie*, Primalpe 2007, pp. 134-135.  
AA.VV., *Le valli tra i parchi Marguareis e Alpi Marittime. Gesso, Vermenagna, Pesio, territorio della Bisalta*, PiùEventi 2018, pp. 187-188.  
Pier Giorgio Martino, *Escursioni panoramiche a Limone Piemonte*, BBEuropa Edizioni 2016, pp. 26-27.

**Dati d'archivio** ND

**Legami internet** <http://www.limoneweb.com/>